

إدارة الاستدامة وتطوير البيئة

التقرير السنوي

١٤٣٨ هـ

❖ إدارة الاستدامة وتطوير البيئة ❖

مقدمة:

إذا كانت حضارة الأمم تقاس باهتماماتها بالأشجار والأزهار والمسطحات الخضراء ومدى رعايتها وصيانتها فإن امتنا الإسلامية أحق الأمم بذلك وقد حثنا الرسول صلى الله عليه وسلم بالزراعة في الحديث الشريف (إن قامت الساعة وفي يد أحدكم فسيلة ، فإن استطاع ألا تقوم حتى يغرسها فليغرسها) ومما لا شك فيه أن الأشجار تضي خضرة وجمال على البيئة المزروعة بها ، وتهتم معظم بلدان العالم المتحضر بزراعة الأشجار وتنسيق الحدائق الخاصة والعامة وتحرص على غرس حب الأشجار والعناية بها في نفوس الأطفال ويأخذ موضوع الأشجار والتشجير أهمية كبرى في هذه البلدان لما لها من فوائد بيئية واجتماعية واقتصادية إلى جانب النواحي الجمالية التي تضيفها على المناطق التي تزرع بها .

ولقد ولّت حكومتنا الرشيدة موضوع التشجير عناية خاصة بتجميل المدن وإنشاء الحدائق والمنتزهات وملاعب الاطفال.

نبذة عن الإدارة :

من البدايات الأولية عند إنشاء أي مدينة هو تشجيرها وتغطيتها بالمسطحات الخضراء وإنشاء الحدائق بها بما يتماشى مع أحدث النظم العالمية في المدن الجديدة وعلى ذلك جاءت فكرة تحويل جامعة الملك سعود إلى جامعة خضراء بوضع خطط لتحقيق هذا الهدف باستخدام مبدأ الاستدامة والتدرج في التوسع للإدارة للوصول إلى الأهداف لتحقيق الاستدامة في جميع مكونات الجامعة .

الرؤية :

جامعة خضراء يقدم فيها خدمات متميزة تتوفر فيها مقومات التوازن البيئي تتوافق مع الجهود العالمية والمحلية الخاصة بموضوع الاستدامة .

الرسالة :

العمل على تحسين بيئة المدينة الجامعية بزيادة الرقعة الخضراء و المحافظة عليها من خلال الاستثمار الأمثل للإمكانيات المتاحة وتفعيل دور الجامعة و المجتمع لتحقيق مبادئ الاستدامة .

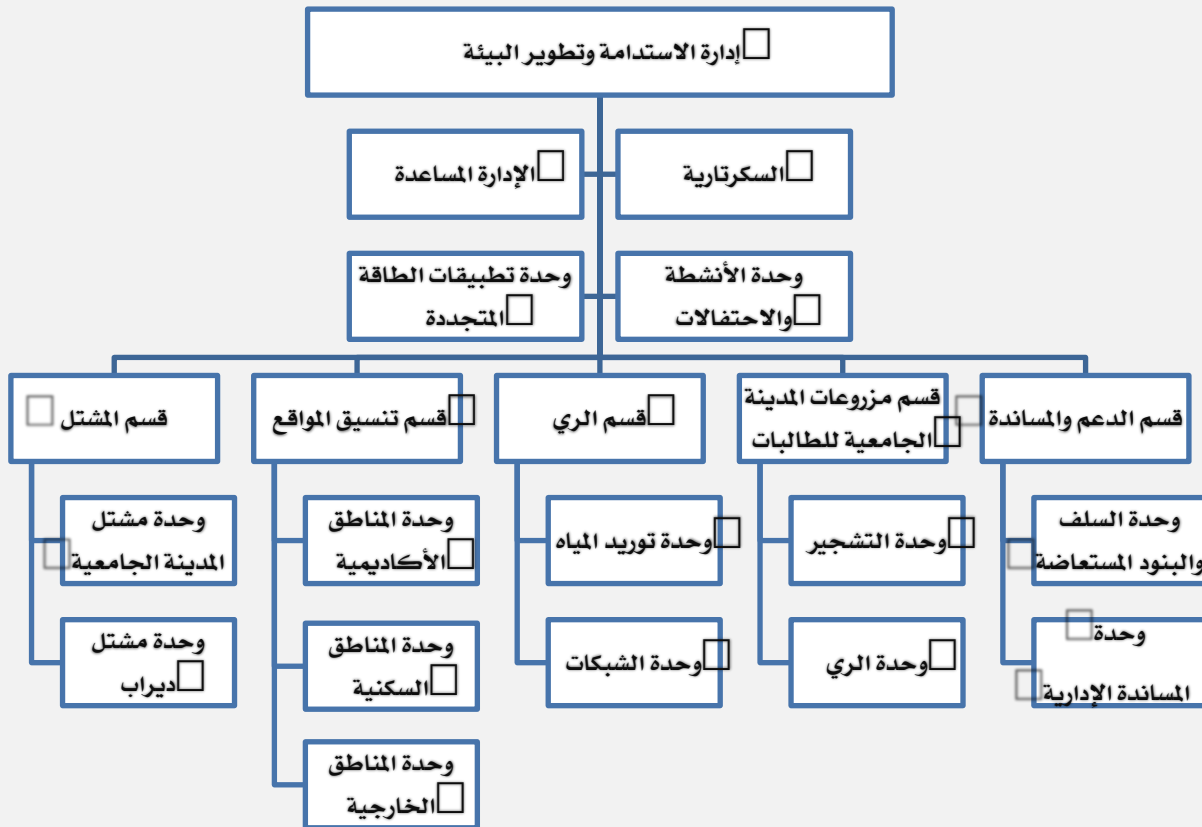
الأهداف :

- ١- تخفيض مستويات ثاني أكسيد الكربون بزيادة الرقعة الخضراء وتنسيق المواقع الزراعية .
- ٢- نشر الوعي بمفاهيم استدامة البيئة على مستوى الجامعة والمجتمع .
- ٣- متابعة المشاريع وتطوير البيئة الزراعية .
- ٤- الاستفادة من موارد الجامعة وتوفير الهدر في الطاقة .
- ٥- تحويل مباني الجامعة إلى مباني خضراء .
- ٦- تشجيع البحوث الزراعية والاستفادة من الخبرات السابقة .
- ٧- الاستثمار في الاستدامة .

مهام الإدارة :

- ١- متابعة تطوير وتنسيق مشاتل الجامعة والمساحات الخضراء والأشجار والنباتات في المدينة الجامعية ، والمحافظة عليها وزيادة رقعتها وفقاً للمتاح.
- ٢- نشر الوعي بمفاهيم استدامة البيئة على مستوى الجامعة والمجتمع.
- ٣- اقتراح الخطط الخاصة بتطوير وزيادة التشجير في المدينة الجامعية تمهيداً للموافقة عليها.
- ٤- اقتراح ومتابعة المشاريع الريادية للبيئة المستدامة.
- ٥- متابعة تنفيذ العقود التي تتولى الإدارة الإشراف عليها .
- ٦- الاستفادة من موارد الجامعة وتوفير الهدر في الطاقة ، وزيادة كفاءة استخدام الطاقة .
- ٧- إعداد التقارير السنوية عن أنشطة الإدارة واحتياجاتها .
- ٨- الاتصال بوحدة الجامعة والجهات المختصة خارجها في كل ما يلزم لإنجاز أعمالها.

الهيكل التنظيمي للإدارة :



قسم الري

الوصف :

قسم الري هو القسم المعني بمساندة جميع الاقسام الأخرى بكل ما يتعلق بعملية ري المزروعات من خلال الفريق الفني المختص والتقنيات العلمية المتاحة للقسم حيث يتركز نشاط القسم في إعداد ومتابعة تنفيذ مشاريع شبكات الري وحفر الآبار وتوريد وتوزيع المياه (الزراعية المحلاة والمعالجة) لأغراض الري داخل المدينة الجامعية والتأكد من صلاحية المياه ومطابقتها للاشتراطات الخاصة بمياه الري.

الأهداف :

توفير مياه الري لكل نبات داخل المدينة الجامعية بشكل آلي وفق الاحتياجات الخاصة للنباتات.

المهام :

1. الإشراف على تصميم وتخطيط ومتابعة وإشراف على تنفيذ مشاريع شبكات الري وحفر الآبار.
2. الإشراف على مقاليد نقل وتوريد المياه داخل المدينة الجامعية.
3. المتابعة والإشراف على تشغيل وصيانة شبكات الري وإعداد التقارير الدورية عن حالتها.
4. المتابعة والإشراف على خزانات المياه والكشف عليها دورياً.
5. الإشراف والمتابعة على توريد قطع الغيار الخاصة بعملية صيانة الشبكة وتخزينها بمستودع الإدارة بالتنسيق مع قسم المشتل.
6. الإشراف على عمليات التأكد من نوعية المياه الواردة للمشروع ومياه الآبار داخل الجامعة ومدى صلاحيتها للزراعة ومطابقتها لشروط الري.
7. متابعة العمال وتوزيع مهام العمل وتدوين التقارير الدورية عنهم وعن المشروع إجمالاً.
8. الإشراف على إعداد مستخلصات المقاول الشهرية للعقود التي يشرف عليها القسم والرفع بها لمدير الإدارة.

انجازات القسم :

١. وحدة الشبكات:

- ١ - الإشراف على تعديل مسار خط الري الرئيسي وخط تغذية الخزانات بمياه الري المعالجة في منطقة الكتاب من دوار الكتاب باتجاه المستشفى والواقع في نطاق عمل شركة باكس (مشروع قطار الرياض).
- ٢ - التنسيق مع شركة بن دايل مقاول (مشروع البوابات) بمتابعة كل ما يخص أعمال الري في المشروع .
- ٣ - المشاركة في طرح المشاريع التطويرية و إعداد المواصفات لمشروع تطوير وتأهيل شبكات الري في المدينة الجامعية ٢٠١٨ م .
- ٤ - إعداد الشروط والمواصفات الفنية لعملية تشجير وزراعة وتشغيل وصيانة شبكات الري بالمدينة الجامعية للطالبات ٢٠١٨ م .
- ٥ - المشاركة في إعداد الشروط والمواصفات الفنية لعملية صيانة المشاتل والمزروعات بالمدينة الجامعية وديراب ٢٠١٨ م .
- ٦ - عمل جولات ميدانية في الفترة المسائية لمتابعة أعمال الري والمزروعات بالمدينة الجامعية للطالبات وتسجيل الملاحظات في الاستلام النهائي للمشروع .
- ٧ - صيانة فلاتر الخزانات : تتم عملية غسيل وتنظيف وصيانة الفلاتر واسطوانات الفلاتر للخزانات بصورة دورية أسبوعية لجميع خزانات الري بالمدينة الجامعية وذلك للمحافظة على الخطوط الفرعية و مكونات شبكة الرش والتنقيط والبلترات .
- ٨ - صيانة الكسور وتسريبات المياه في الخطوط الرئيسية والفرعية لشبكة الري

وتحدث الانكسارات في شبكة الري للأسباب التالية: -

- أ - نتيجة لعمليات التشغيل اليومية تحدث بعض الانكسارات في نقاط ضعف في الخطوط الرئيسية والفرعية.
 - ب - نتيجة عملية خدمة المزروعات اليومية من تقليب للتربة وقص المسطحات تحدث بعض التلفيات في الشبكة السطحية من تكسر في البلترات والرشاشات و تحدث انقطاعات في ليات التنقيط.
 - ت - نتيجة للأعمال والانشاءات المستمرة في مختلف المناطق بالمدينة الجامعية من قبل المقاولين فإنه قد تحدث كسور في الخطوط الرئيسية والفرعية.
- وتتم عملية الصيانة بشكل عاجل عن طريق فريق الصيانة أو بالتواصل مع الشركات المتسببة في الكسر لإصلاح الكسر والتأكد من جودة المواد وكفاءة الإصلاح.

٩ - صيانة المتحكمات الحقلية :

أ - تم تحديث نظام المتحكمات الحقلية (عدد ٣ كمنترولات) في سكن أعضاء هيئة التدريس والموظفين المرحلة الثانية مع المتحكم المركزي (السنتر كمنترول) بقسم الري بالإدارة .

ب - تم الانتهاء من تركيب حساسات لقياس مستوى المياه في خزان سكن أعضاء هيئة التدريس والموظفين المرحلة الثانية وربطها مع المتحكم المركزي (السنتر كمنترول) بقسم الري بالإدارة .

ت - فحص وصيانة المتحكمات الحقلية للري التي تقوم بتشغيل محابس الري الكهربائية آلياً وتكون بداية الصيانة من نقطة توصيل السلك مع المتحكم الحقلية وصولاً إلى محابس الري الكهربائية والتأكد من وصول الإشارة للكويلاط و الديكودرات وعملها بشكل آلي .

ث - فحص وصيانة الأسلاك الكهربائية عند حدوث انقطاع أو تلف في أجزاء من السلك نتيجة لأعمال الإنشاءات والحفريات بمواقع مختلفة من المدينة الجامعية، والتأكد من استخدام الوصلات الكهربائية العازلة للمياه ويتم فحص الديكودرات والمحافظة على الترتيم.

ج - إعادة برمجة الديكودرات بالجهاز المخصص للبرمجة بالموقع للمحافظة على الكمنترول من أضرار حدوث إلتماسات للأسلاك الموصلة بينه وبين المحابس الكهربائية.

١٠ - إنشاء شبكات ري للنخيل بمواقف الكليات العلمية.

١١ - إنشاء شبكات ري خاصة بالمرزوعات من دوار الكتاب حتى دوار المدارس .

١٢ - إنشاء شبكة ري بحديقة الفاكهة بمشغل الإدارة .

١٣ - تجهيز شبكة ري للبيوت المحمية (الصوب) بمشغل الإدارة .

١٤ - عمل صيانة لمضخات الري في خزان الجواله ٢ (وخم).

١٥ - عمل صيانة لمضخات الري في خزان الكتاب ٩ (وخم).

١٦ - عمل صيانة لمضخات الري في خزان الحديقة النباتية ٦ .

١٧ - عمل صيانة لمضخات الري في مبنى السنة الأولى المشتركة.

١٨ - عمل صيانة لمضخات الري في وادي الرياض للتقنية.

١٩ - الاستعداد لموسم الزراعة الصيفية والشتوية يتم تجهيز شبكة الري الفرعية دورياً وفحصها وتدعيمها بالمنقطات وذلك لضمان الكفاءة في عملية الري وعلاج المشكلات التي تطرأ بعد عمليات تجهيز التربة . وأيضاً استبدال البيلرات القديمة والتالفة الخاصة بالنخيل والأشجار في جميع المواقع بالمدينة الجامعية بشكل دوري لضمان انتظام وكفاءة عملية توزيع مياه الري .

٢٠ - تجهيز فريق للطوارئ وتشغيل الري في الفترة المسائية وتعين مقيم بالجامعة ٢٤ ساعة يومياً.

٢. وحدة توريد المياه :

- ١- الإشراف على توريد وتوزيع مياه الري الموردة بالصهاريج من خارج الجامعة أو المنقولة من داخل الجامعة عن طريق متعهد التوريد لتغذية خزانات الري أو لري المزروعات في المدينة الجامعية وتوريد المياه الصالحة للشرب للمدينة الجامعية وملحقاتها داخل مدينة الرياض.
- ٢- تشغيل الشيب الموجود خلف مبنى وكالة الجامعة للمشاريع (عند محطة معالجة مياه الصرف الصحي) وذلك لنقل المياه المعالجة إلى خزانات الري التي لا تصل إليها المياه المعالجة وري المواقع التي لا يوجد بها شبكات ري .

توزيع كمية المياه الحلوة الموردة على المواقع خلال العقد الفترة من ٢٠١٦/١٠/١٩م إلى ٢٠١٧/٠٩/٣٠م

النسبة (%)	تكاليف المياه الموردة للمواقع (ريال)	كمية المياه الموردة للموقع (م ^٣)	الموقع
١١,٦%	٥١٩٨٤	٥٤٧٢	سكن الممرضات (مجمع النخيل)
٠,٤%	١٨٢٤	١٩٢	سكن الممرضات (مجمع حطين)
٣,٢%	١٤٢٨٨	١٥٠٤	مركز الدراسات الجامعية (عليشة)
٠,٥%	٢٤٣٢	٢٥٦	مركز الدراسات الجامعية (الملز)
٠%	٠	٠	سكن الطالبات
٩,١%	٤١٠٤٠	٤٣٢٠	سكن أعضاء هيئة التدريس الجديد
٠%	٠	٠	سكن أعضاء هيئة التدريس القديم
٠%	٠	٠	مجمع الغدير السكني
٠,٣%	١٢١٦	١٢٨	المستودع المركزي الطبي
٧٤,٩%	٣٣٧٣٠٧	٣٥٥٠٦	المشتل
١٠٠%	٤٥٠٠٩١	٤٧٣٧٨	الاجمالي

توزيع كمية المياه الحلوة الموردة على المواقع خلال العقد (م^٣)

اجمالي المياه الحلوة الموردة (م ^٣)	مجموع المياه المنقولة من داخل الجامعة (م ^٣)		مجموع المياه الموردة من خارج الجامعة (م ^٣)		السنة	الشهر	التاريخ	
	في الخزانات	في الموقع	في الخزانات	في الموقع			من	إلى
٩٢٨	٣٨٢٠	١٦٨	٢٢٦٢	١٠٨	م٢٠١٦	اكتوبر	٣١	٢٠
١٩٢٠	٨٤٣٢	٦٤٩	٢٨٨	٠	م٢٠١٦	نوفمبر	٣٠	١
٥٦٠٠	٢٣٩٢	٨٨٧	٤٣٥٢	٠	م٢٠١٦	ديسمبر	٣٠	١
١٧٦٠	٦٢٤٤	٨٧٩	٥٠٢٤	٠	م٢٠١٧	يناير	٣٠	١
١٨٢٤	٣١٨٧٨	٥٩٢	٠	٠	م٢٠١٧	فبراير	٣٠	١
٣١٢٢	٢٢٥٢٣	٨٧٨	٧٧٤٤	٠	م٢٠١٧	مارس	٣٠	١
٤١٢٨	١٨٤٩٠	٧٠٧	٦٤١٨	٨٢	م٢٠١٧	أبريل	٣٠	١
٢١٤٤	٠	٠	٤٢٠٦	٣٥٣	م٢٠١٧	مايو	٣٠	١
٤٩٦٠	٠	٠	١٠٥٠٤	١١٥٨	م٢٠١٧	يونيو	٣٠	١
٩٦٦٤	٠	٠	٢٤٦١٢	١١٢٨	م٢٠١٧	يوليو	٣٠	١
٣٣٦٠	٠	٠	١١٨٢٤	٥٧٦	م٢٠١٧	أغسطس	٣٠	١
٧٩٦٨	٠	٠	١٣٥٧٨	١١٨٨	م٢٠١٧	سبتمبر	٣٠	١
٤٧٣٧٨	٩٣٧٧٩	٤٧٦٠	٩٠٨١٢	٤٥٩٣	المجموع (متر مكعب)			



تقرير يوضح تكاليف المياه المورددة خلال السنة الاولى من العملية (٢٠١٦ - ٢٠١٧م)

الاجمالي	تكاليف الأيدي العاملة (ريال)	اجمالي المياه الحلوة المورددة (ريال)	تكاليف المياه المنقولة من داخل الجامعة في الخزانات (ريال)	تكاليف المياه المنقولة من داخل الجامعة في الموقع (ريال)	تكاليف المياه المورددة من خارج الجامعة في الخزانات (ريال)	تكاليف المياه المورددة من خارج الجامعة في الموقع (ريال)	السنة	الشهر	التاريخ	
									من	الى
٣٢٢١٦,٦	٤٤٠٠	٨٨١٦	٩٥٥٠	٩٠٧,٢	٧٩١٧	٦٢٦,٤	٢٠١٦م	اكتوبر	٢٠	٣١
٥٤٨٣٢,٦	١١٠٠٠	١٨٢٤٠	٢١٠٨٠	٣٥٠٤,٦	١٠٠٨	٠	٢٠١٦م	نوفمبر	١	٣٠
٩٠٢٠١,٨	١١٠٠٠	٥٣٢٠٠	٥٩٨٠	٤٧٨٩,٨	١٥٢٣٢	٠	٢٠١٦م	ديسمبر	١	٣٠
٦٥٦٦٠,٦	١١٠٠٠	١٦٧٢٠	١٥٦١٠	٤٧٤٦,٦	١٧٥٨٤	٠	٢٠١٧م	يناير	١	٣٠
١١١٢١٩,٨	١١٠٠٠	١٧٣٢٨	٧٩٦٩٥	٣١٩٦,٨	٠	٠	٢٠١٧م	فبراير	١	٣٠
١٢٨٨١١,٧	١١٠٠٠	٢٩٦٥٩	٥٦٣٠٧,٥	٤٧٤١,٢	٢٧١٠٤	٠	٢٠١٧م	مارس	١	٣٠
١٢٣١٩٧,٤	١١٠٠٠	٣٩٢١٦	٤٦٢٢٥	٣٨١٧,٨	٢٢٤٦٣	٤٧٥,٦	٢٠١٧م	أبريل	١	٣٠
٤٨١٣٦,٤	١١٠٠٠	٢٠٣٦٨	٠	٠	١٤٧٢١	٢٠٤٧,٤	٢٠١٧م	مايو	١	٣٠
١٠١٦٠٠,٤	١١٠٠٠	٤٧١٢٠	٠	٠	٣٦٧٦٤	٦٧١٦,٤	٢٠١٧م	يونيو	١	٣٠
١٩٥٤٩٢,٤	١١٠٠٠	٩١٨٠٨	٠	٠	٨٦١٤٢	٦٥٤٢,٤	٢٠١٧م	يوليو	١	٣٠
٨٧٦٤٤,٨	١١٠٠٠	٣١٩٢٠	٠	٠	٤١٣٨٤	٣٣٤٠,٨	٢٠١٧م	أغسطس	١	٣٠
١٤١١٠٩,٤	١١٠٠٠	٧٥٦٩٦	٠	٠	٤٧٥٢٣	٦٨٩٠,٤	٢٠١٧م	سبتمبر	١	٣٠
١١٨٠١٢٤	١٢٥٤٠٠	٤٥٠٠٩١	٢٣٤٤٤٨	٢٥٧٠٤	٣١٧٨٤٢	٢٦٦٣٩,٤	المجموع (ريال)			

قسم تنسيق المواقع

الوصف :

هو القسم الذي يعنى بزراعة النباتات المختلفة وتنسيقها وصيانتها في المناطق التابعة للقسم بالمدينة الجامعية والقيام بتجهيز نباتات الزينة المختلفة لمكاتب في جميع مباني الجامعة باستثناء مباني مركز الجامعة.

الأهداف :

١. العمل على زيادة الرقعة الخضراء في مناطق الجامعة المختلفة مما يؤدي لتخفيف حدة التلوث وتحسين المناخ وتقليل درجة الحرارة.
٢. العمل على تحسين بيئة العمل للمكاتب الرئيسية بالجامعة بتوفير نباتات الظل الداخلية.
٣. المساهمة في المحافظة على البيئة والاستفادة من العنصر النباتي في توفير الظل.

المهام :

١. الإشراف الإداري والفني في التنسيق بين اعمال الوحدات التابعة للقسم والتنسيق مع الاقسام الأخرى بالإدارة.
٢. الإشراف الفني على متعهد الزراعة، وإعداد مستخلصات المتعهد الشهرية للعقود التي يشرف عليها القسم والرفع بها لمدير الادارة لاعتمادها.
٣. المشاركة في دراسة وتصميم وتنفيذ المشاريع الزراعية الجديدة المتعلقة بالإدارة.
٤. الاشراف على توفير وتجهيز الاحتياجات اللازمة للمواقع المخصصة للزراعة حسب الامكانيات المتاحة واختيار النباتات الملائمة للبيئة المحلية.
٥. الإشراف على إعداد وتطبيق البرامج الزراعية المختلفة الخاصة بالتسميد وصيانة النخيل و المسطحات الخضراء .

الوحدات التابعة لقسم تنسيق المواقع :

١. وحدة المناطق الخارجية
٢. وحدة المناطق السكنية
٣. وحدة المناطق الاكاديمية

١. وحدة المناطق الخارجية

وصف الوحدة :

هي الوحدة التي تهتم بزراعة النباتات الملائمة من الأشجار والشجيرات والمسطحات الخضراء والمدادات والحواليات الموسمية المزهرة في المناطق التابعة للوحدة باتباع المعايير والضوابط العلمية للتشجير في المدينة الجامعية وتقوم الوحدة بإجراء عمليات الصيانة الزراعية من القص والتشكيل التي تحتاجها الأشجار والشجيرات وقص المسطحات الخضراء وزراعة الحواليات الموسمية وعمليات التسميد والتعشيب وتهوية التربة ورفع المخلفات الزراعية .

مهام الوحدة :

١. متابعة الشؤون الإدارية والفنية في الوحدة بالتنسيق مع رئيس القسم.
٢. متابعة اعمال متعهد الزراعة الفنية، وإعداد التقييمات الشهرية للعقود التي تشرف عليها الوحدة والرفع بها لرئيس القسم.
٣. المشاركة في دراسة وتصميم وتنفيذ المشاريع الزراعية الجديدة المتعلقة بالإدارة.
٤. متابعة توفير وتجهيز الاحتياجات اللازمة للمواقع المخصصة للزراعة داخل الوحدة حسب الامكانيات المتاحة واختيار النباتات الملائمة للبيئة المحلية.
٥. إعداد البرامج الزراعية المختلفة الخاصة بالتسميد وصيانة النخيل و المسطحات الخضراء ومتابعة تطبيقها.

المناطق التي تخدمها الوحدة :

- ١ - المداخل الرئيسية للمدينة الجامعية.
- ٢ - مبنى السنة الأولى المشتركة.
- ٣ - مبنى وكالة الجامعة للمشاريع والمستودعات.
- ٤ - مبنى إدارة النشر العلمي والمطابع.
- ٥ - الاستاذ الرياضي.
- ٦ - حزام سور الجامعة الشمالي والغربي.
- ٧ - مداخل الكليات الأكاديمية.
- ٨ - وادي الرياض للتقنية.
- ٩ - مبنى إدارة النقل.
- ١٠ - الطريق الدائري والميادين.
- ١١ - الطريق الرابط.

المؤشرات الإحصائية بإنجازات وحدة المناطق الخارجية

١. الحوليات الشتوية :

المجموع	قطيفة	بتونيا	الموقع
١٣٠٠٠	٣٠٠٠	١٠٠٠٠	ميدان دوار الكتاب
٥٠٠٠	٣٠٠٠	٢٠٠٠	ميدان دوار المدارس
٦٠٠٠	٢٠٠٠	٤٠٠٠	ميدان دوار الشعار
٦٠٠٠	٣٠٠٠	٣٠٠٠	ميدان دوار الملاعب
٨٠٠٠	٣٠٠٠	٥٠٠٠	ميدان دوار المشتل
٧٠٠٠	٣٠٠٠	٤٠٠٠	المدخل الشمالي للجامعة
٥٠٠٠	٢٠٠٠	٣٠٠٠	مدخل المستودعات
٦٠٠٠	٣٥٠٠	٢٥٠٠	بوابة المشتل والمطابع
٦٤١٠	٢٠٥٠	٤٣٦٠	المطابع
٤٠٠٠	٠	٤٠٠٠	مواقف مبنى ٢٠
٦٦٤١٠	٢٤٥٥٠	٤١٨٦٠	المجموع



٢. الحوليات الصيفية :

المجموع	فضية	زينيا	ونكا	امرنتس	الموقع	
٢١٥٠٠	١٠٠٠٠	٤٥٠٠	٦٠٠٠	١٠٠٠	ميدان دوار الكتاب	الميادين والمداخل
١١٥٠٠	٣٠٠٠	٢٥٠٠	٤٠٠٠	٢٠٠٠	ميدان دوار المدارس	
١٨٧٣٠	٦٥٨٠	٣٦٥٠	٧٠٠٠	١٥٠٠	ميدان دوار الملاعب	
١٤٧٤٠	٠	٢٧٤٠	٩٠٠٠	٣٠٠٠	ميدان دوار المشتل	
٢١٨٠٠	٧٠٠٠	٢٣٠٠	٦٥٠٠	٦٠٠٠	المدخل الشمالي للجامعة	
٩٢٨٠	٤٧٨٠	٢٠٠٠	٢٥٠٠	٠	مبنى ٢٠	
٩٧٥٥٠	٣١٣٦٠	١٧٦٩٠	٣٥٠٠٠	١٣٥٠٠	المجموع	

الأسمدة المستخدمة في برامج التسميد:

الصف	
بيتموس	يوربا
سماد عضوي	سماد مركب N P K

٢. وحدة المناطق السكنية

وصف الوحدة :

تقوم الوحدة بزراعة النباتات وتنسيقها في المناطق المختلفة التابعة للوحدة والقيام بعمليات خدمة وصيانة النباتات المزروعة ومتابعتها باستمرار من حيث التسميد والتقليم وقص المسطحات الخضراء بانتظام والابلاغ عن عطش النباتات واحتياج الوحدة لإنشاء شبكة ري بالتنسيق مع قسم الري.

مهام الوحدة :

١. متابعة الشؤون الإدارية والفنية في الوحدة بالتنسيق مع رئيس القسم.
٢. متابعة اعمال متعهد الزراعة الفنية، وإعداد التقييمات الشهرية للعقود التي تشرف عليها الوحدة والرفع بها لرئيس القسم.
٣. المشاركة في دراسة وتصميم وتنفيذ المشاريع الزراعية الجديدة المتعلقة بالإدارة.
٤. متابعة توفير وتجهيز الاحتياجات اللازمة للمواقع المخصصة للزراعة داخل الوحدة حسب الامكانيات المتاحة واختيار النباتات الملائمة للبيئة المحلية.
٥. إعداد البرامج الزراعية المختلفة الخاصة بالتسميد وصيانة النخيل و المسطحات الخضراء ومتابعة تطبيقها.

المناطق التي تخدمها الوحدة :

- (أ) سكن أعضاء هيئة التدريس والموظفين (المرحلة الاولى) :
- ١- الأحواض الخارجية للفلل وشوارعها العشرة والساحات والسوق المركزي.
 - ٢- العمائر ومواقفها السبعة ومحيطها الدائري والساحات البينية.
 - ٣- حديقة الأسرة.
 - ٤- المنطقة أمام نادي أعضاء هيئة التدريس وخيمة النادي.
 - ٥- مدارس البنات الثانوية والمتوسطة والابتدائية وروضة الأطفال وتحفيظ القرآن.

ب) سكن أعضاء هيئة التدريس والموظفين (المرحلة الثانية) :

١- الشوارع الرئيسية للفلل.

٢- الساحات الخارجية.

٣- المناطق بين العمائر.

٤- حزام السكن الداخلي.

ج) سكن أعضاء هيئة التدريس والموظفين (المرحلة الثالثة) :

١- الشوارع الداخلية

٢- المناطق بين العمائر

٣- المناطق المحيطة بالمسجد

طلبات الفلل لسكن أعضاء هيئة التدريس والموظفين (المرحلة الأولى)

نوع الخدمة المقدمة	عدد الفلل التي تم خدمتها	نوع الطلب
تقوم الوحدة بإجراء عمليات الخدمة الزراعية للفلل حسب نوع الطلب المقدم من صاحب الفيلا حيث تقوم الوحدة	٨٣	اتصال هاتفي
ب) زراعة النباتات المختلفة - قص وتنسيق الأشجار والمساحات الخضراء - تركيب وتلقيح النخيل - إزالة المخلفات الزراعية)	٣٦	نظام سند
	١٧	زيارة لمكتب الوحدة

النباتات المزروعة للمواقع الخارجية في سكن أعضاء هيئة التدريس والموظفين (المرحلة الاولى)

اسم النبات	العدد	الموقع
حوليّات متنوّعة	١٠٠٠٠	ميدان السوق المركزي
حوليّات متنوّعة	١٣٠٠	مسطحات مواقف مبنى الصيانة

النباتات المزروعة لطلّبات الفلل في سكن أعضاء هيئة التدريس والموظفين (المرحلة الاولى)

اسم النبات	العدد
حوليّات بأنواعها	٣٠٧٠٠
نخيل بأنواعها	١٨
أشجار وشجيرات	٨٦
صبارات بأنواعها	٣٠
مغطيات تربة	١٩٠٠

النباتات المزروعة في سكن أعضاء هيئة التدريس والموظفين (المرحلة الثانية)

اسم النبات	العدد	الموقع
حوليّات متنوّعة	٦٤٠٠٠	زراعة مداخل السكن ، والأحواض حول العمائر ، والساحات وكذلك الشوارع داخل السكن

٣. وحدة المناطق الأكاديمية

وصف الوحدة :

هي الوحدة تقوم بالعناية بجميع النباتات الداخلية في المواقع المختلفة بالمنطقة الأكاديمية بالجامعة باستثناء مباني مركز الجامعة وذلك للمحافظة عليها وعلى شكلها الجمالي والتنسيقى بالإضافة إلى الاهتمام في تجميل وتنسيق الأماكن المختلفة حول وداخل مباني الجامعة بالنباتات المتنوعة وتنسيقها .

مهام الوحدة :

١. متابعة الشؤون الإدارية والفنية في الوحدة بالتنسيق مع رئيس القسم.
٢. متابعة اعمال متعهد الزراعة الفنية، وإعداد التقييمات الشهرية للعقود التي تشرف عليها الوحدة والرفع بها لرئيس القسم.
٣. المشاركة في دراسة وتصميم وتنفيذ المشاريع الزراعية الجديدة المتعلقة بالإدارة.
٤. متابعة توفير وتجهيز الاحتياجات اللازمة للمواقع المخصصة للزراعة داخل الوحدة حسب الامكانيات المتاحة واختيار النباتات الملائمة للبيئة المحلية.
٥. إعداد البرامج الزراعية المختلفة الخاصة بالتسميد وصيانة النخيل و المسطحات الخضراء ومتابعة تطبيقها.
٦. توفير احتياجات المباني الأكاديمية والإدارات باستثناء مباني مركز الجامعة من نباتات الظل المتنوعة بالتنسيق مع قسم المشتل.

المناطق التي تخدمها الوحدة :

- ١- مدخل الجامعة الرئيسي .
- ٢- مدخل التشريفات (مدخل مركز الجامعة بجانب مكتبة الملك سلمان المركزية).
- ٣- الكليات (المواقع الخارجية والداخلية).
- ٤- منطقة المواقف .
- ٥- مباني الجامعة (إدارة النقل ، إدارة النشر العلمي والمطابع، وكالة الجامعة للمشاريع).

المؤشرات الإحصائية بإنجازات وحدة المناطق الخارجية

١. الحوليات الشتوية

العدد	الموقع
٥١٠٠٠	المدخل الرئيسي للجامعة
١٨٥٠٠	نوافير الممرات الأكاديمية
٨٠٠٠	مدخل التشريفات
٦٤٠٠٠	الكليات العلمية
٦٠٠٠٠	الكليات الإنسانية

٢. الحوليات الصيفية

العدد	الموقع
٥١٠٠٠	المدخل الرئيسي للجامعة
٨٠٠٠	مدخل التشريفات



قسم المشتل

الوصف :

هو القسم الذي يعنى بإنتاج واثار وتربية النباتات الخارجية والداخلية.

المهام :

- الإشراف على حصر احتياجات الأقسام من الحوليات المزهرة وإنتاجها على الوجه المطلوب.
- متابعة إنتاج العقل والأشجار والشجيرات ومغطيات التربة.
- متابعة إكثار وتربية نباتات الظل والمحافظة عليها.
- متابعة حركة السيارات والآليات والمعدات الثقيلة التابعة للإدارة وإعداد تقرير أسبوعي بساعات العمل واستهلاك المحروقات لكل منها.
- الإشراف على صيانة البيوت المحمية.
- متابعة أعمال تطوير البيئة التحتية للمشاتل.
- العمل على تطوير الأساليب الفنية لإنتاج النباتات.
- مراقبة مخزن الإدارة والإشراف على عمليات التوريد والتخزين بعد فحصها.
- متابعة تسجيل الكميات المصروفة من مستودع الإدارة.
- إعداد التقارير الدورية عن أعمال المشاتل.

الوحدات التابعة لقسم المشتل:

- وحدة مشتل المدينة الجامعية
- وحدة مشتل ديراب

عمليات الإنشاء والتأهيل داخل المشتل :

- إعادة تأهيل الصوبتين المقوسة رقم (٤،٣) وتغيير الغطاء من بلاستيك إلى فيبر قلاس.
- إنشاء صوبة مقوسة جديدة ليصبح عدد الصوب المقوسة (٥) صوب.
- إنشاء حديقة الفاكهة وافتتاحها يوم الثلاثاء ١٤٣٨/٥/٢٤ هـ ، ضمن مشاركة الإدارة في فعاليات اسبوع الشجرة (٤٠) بعنوان الشجرة حياتنا.

المؤشرات الإحصائية لمنجزات لقسم المشتل

١. النباتات الخارجية الموجودة داخل المشتل :

م	اسم النبات	العدد	م	اسم النبات الخارجي	العدد
١	نخيل واشنطونيا	٥٠٠٠	٢١	ياسمين هندي	١٢٠٠
٢	نخيل بلدي	٨٠	٢٢	لسان العصفور	١٢٠٠
٣	نخيل كناري	٧٥٠	٢٣	بركون سونيا	١٥٠
٤	نخيل فورتوني	٧٥٠	٢٤	برسوبس	١٥٠
٥	فيكس ألتسيما	٢٢٠٠	٢٥	حنا	١٥٠٠
٦	كافور	٥٠٠	٢٦	صبار ألوفيرا	١٠٠٠
٧	جهنمية	٤٠٠٠	٢٧	صبار فيورسريا	١٠٠٠
٨	تيكوما	٦٠٠	٢٨	صبار جلد النمر	١٥٠٠
٩	اكاسا استلمبس	٥٧٠	٢٩	صبار التين الشوكي	١٠٠
١٠	كنوكاريس	١٤٠٠	٣٠	صبار الاجافا	١٠٠٠
١١	لبخ	٦٠٠	٣١	هيسكس عمة القاضي	١٠٠
١٢	اشتاشا لمبس	٤٥٠	٣٢	رمان	١٢
١٣	بوستاشا شيا	١٢٠٠	٣٣	أكاسيا	١٣٤
١٤	دودنيا	٣٥٠٠	٣٤	حي علم مداد	٢٠٠٠
١٥	عبري (سدر)	٢٨٠	٣٥	ابوميا	٧٥٠
١٦	ياسمين زفرة	٦٥٠	٣٦	فضية	١٢٠٠٠
١٧	دفلة	١٢٠٠	٣٧	لانتييرا مداد	٤٠٠
١٨	لاننانا كمارا	٨٠٠	٣٨	جزانيا مداد	٨٠٠٠
١٩	كف مريم	٧٠٠	٣٩	أسبرقوس	١٨٠
٢٠	ليمون	٨٠	٤٠	روز	٢٥٠

٢. نباتات الزينة الموجودة داخل الصوب (النباتات الداخلية) :

العدد	اسم النبات الخارجي	م	العدد	اسم النبات	م
٨١٥	فيكس بنجامينا	١٧	٧٠	دراسينا دراقونا	١
٩٥٠	شوفليرا	١٨	٣٠	أنتجيونم	٢
٣٥	صبار طويل	١٩	١٠٠٠	فليونتريم (ورق كبير)	٣
٥٠	اريكيرا	٢٠	١٥٠	مونستيرا	٤
١٣٦	دراسينا أخضر	٢١	٣٧٠	يوكا	٥
٢٨٠	فيكس ديكورا	٢٢	٧٠	دراسينا براجرنسس	٦
١١٠	أسبلنيم اقليميا	٢٣	١٥٠	دراسينا مرجينيا	٧
٤٠٠	فيكس ليمون	٢٤	١٠٠	كوردلينا	٨
٢٥٠	فيكس ليريتا	٢٥	٣٣٥	سانجنيوم	٩
٣٠	دقمبخيا	٢٦	١٢٩٠	بوتس	١٠
١٥٠	فيكس نتيدا	٢٧	٢١	بونزاي فكس	١١
١٣	سايكس	٢٨	١٠٣	جاردينيا	١٢
١٥٠	هديرا هليكس	٢٩	١٠٠٠	ببرونيا	١٣
٧٥	فيكس ناتشا	٣٠	٣٠	كروتون	١٤
٢٠٠	فلرتنيوم (ورق صغير)	٣١	٣٣٠	فيكس علي	١٥
١٢٠	دراسينا أصفر	٣٢	٥٦٠	كروزلا	١٦



٣. الحوليات الصيفية والشتوية التي تمت زراعتها :

م	اسم الحوليات المنزرعة	العدد
١	بتونيا	٦٠٠٠٠
٢	أقحوان	٧٥٠٠٠
٣	أنترهينم	٥٠٠٠٠
٤	جرانيم	٣٠٠٠٠
٥	قرنفل صيني	٤٠٠٠٠
٦	قطيفة	١٠٠٠٠٠
٧	كريوبسس	٦٠٠٠٠
٨	قليردا	٥٠٠٠٠
٩	قطيفة صيفي	١٠٠٠٠٠
١٠	ونكة	٢٠٠٠٠٠
١١	زينيا	١٠٠٠٠٠
١٢	كوليس	١٠٠٠٠
١٣	امرتس	٥٠٠٠٠
١٤	دوار الشمس	١٥٠٠٠
١٥	فضية	٤٠٠٠٠
١٦	المجموع الكلي	١٥٢٠٠٠٠



وحدة الأنشطة والاحتفالات

الوصف:

تعنى هذه الوحدة بتجهيز مواقع احتفالات الجامعة بنباتات الظل الداخلية وباقات الزهور بأحجام مختلفة كما تهتم بتشجير مكاتب ووحدات الجامعة بمباني مركز الجامعة بالنباتات وباقات الزهور الأسبوعية.

المهام :

١. القيام بعمليات تجهيز مواقع مناسبات واحتفالات الجامعة بباقات الزهور والنباتات الداخلية اللازمة.
٢. المتابعة والاشراف على عمليات توزيع النباتات الداخلية على مكاتب وحدات الجامعة المختلفة ومتابعة وتنسيق عمليات الري الخاصة بها.
٣. البحث في الوسائل والطرق الممكنة لنشر الوعي بمفاهيم الاستدامة الزراعية على مستوى الجامعة والمجتمع.
٤. متابعة واقتراح خطط العمل الخاصة بمشاركة الإدارة في الفعاليات والمهرجانات التي تخصصها.
٥. متابعة واقتراح احتياجات مكاتب وحدات الجامعة من باقات الزهور الأسبوعية والتنسيق مع قسم المشتل لتجهيزها.
٦. استخدام كافة الوسائل والطرق الممكنة للتعريف بمهام وأعمال وانجازات الإدارة.

انجازات الوحدة :

- تم تجهيز عدد ٢٣٤٠ باقة زهور متعددة الأحجام والأشكال بواقع عدد ٤٥ باقة أسبوعية توزع على مكاتب مسؤولي الجامعة مع بداية الأسبوع طوال السنة.
- تم تجهيز مواقع الاحتفالات و المعارض والمؤتمرات التي تقام بالمدينة الجامعية بالنباتات الداخلية وباقات الزهور بالتنسيق مع إدارة العلاقات العامة والإعلام ومن أهمها:
 - حفل معايدة عيد الفطر المبارك ١٤٣٨هـ
 - حفل معايدة عيد الأضحى المبارك ١٤٣٨هـ
 - حفل التخرج السنوي لعام ١٤٣٨هـ مواقع.



فعاليات ومشاركات الإدارة:

١. أسبوع الشجرة الأريعون بعنوان "الشجرة حياتنا":

تحت رعاية سعادة الدكتور عبدالله بن محمد الصقير افتتح سعادة الدكتور عبدالرحمن بن إبراهيم بن عمار مساعد وكيل الجامعة للمشاريع حديقة الفاكهة في مشتل الإدارة بالمدينة الجامعية وذلك ضمن الفعاليات المصاحبة للأسبوع الذي عملت الإدارة على إنشائها وقام بزراعة عدد من أشجار الفاكهة إضافة إلى استضافة عدد من طلاب مجمع الملك سعود التعليمي -القسم الابتدائي - لتعريف النشء بأهمية الحفاظ على الشجرة ودورها في حياتنا وتوضيح أهمية وضرورة الاعتناء بالشجرة.

كما أقامت الإدارة فعاليات بمناسبة هذا الأسبوع ومن ضمنها استضافة عدد من طلاب المدارس في مشتل الإدارة للتعريف على أنواع المزروعات التي تقوم الإدارة بإكثارها وتربيتها وعمل جولات ميدانية بالمشتل والتعرف على طرق عمل باقات الزهور وتم عمل مسابقات للطلاب.



٢. مهرجان ربيع الرياض الثالث عشر:

شاركت إدارة الاستدامة وتطوير البيئة بجناح خاص بجامعة الملك سعود وقد حضي جناح الجامعة بالمعرض بزيارة صاحب السمو الملكي الأمير فيصل بن بندر بن عبدالعزيز أمير منطقة الرياض ضمن جولته الافتتاحية للمهرجان، وزار الجناح أيضاً سعادة الدكتور وكيل الجامعة للمشاريع واطلع على الفعاليات والجهود المبذولة لتوعية الزوار بأهمية المحافظة على البيئة والاستفادة من تدوير المخلفات في عملية إنتاج الأشكال الجمالية ومجسمات الزهور، والركن الخاص بتعليم الأطفال بطريقة زراعة عن طريق البذور وآلية سقيها والمحافظة عليها، وقد لفت الجناح انتباه زوار المهرجان لما يحتويه من مجموعات وأصناف الزهور والورود الجميلة المتنوعة والجذابة والفعاليات المتميزة التي ساهمت في تألق الشكل الجمالي والطبيعي للمهرجان وإثراء البيئة الربيعية للفعاليات.

