

إدارة الاستدامة وتطوير البيئة

التقرير السنوي

١٤٣٩ هـ

❖ إدارة الاستدامة وتطوير البيئة ❖

مقدمة:

إذا كانت حضارة الأمم تقاس باهتماماتها بالأشجار والأزهار والمسطحات الخضراء ومدى رعايتها وصيانتها فإن امتنا الإسلامية أحق الأمم بذلك وقد حثنا الرسول صلى الله عليه وسلم بالزراعة في الحديث الشريف (إن قامت الساعة وفي يد أحدكم فسيلة ، فإن استطاع ألا تقوم حتى يغرسها فليغرسها) ومما لا شك فيه أن الأشجار تضي خضرة وجمال على البيئة المزروعة بها ، وتهتم معظم بلدان العالم المتحضر بزراعة الأشجار وتنسيق الحدائق الخاصة والعامة وتحرص على غرس حب الأشجار والعناية بها ، ويأخذ موضوع الأشجار والتشجير أهمية كبرى في هذه البلدان لما لها من فوائد بيئية واجتماعية واقتصادية إلى جانب النواحي الجمالية التي تضيفها على المناطق التي تزرع بها .

نبذة عن الإدارة :

من البديهيات الأولية عند إنشاء أي مدينة هو تشجيرها وتغطيتها بالمسطحات الخضراء وإنشاء الحدائق بها بما يتماشى مع أحدث النظم العالمية في المدن الجديدة وعلى ذلك جاءت فكرة تحويل جامعة الملك سعود إلى جامعة خضراء بوضع خطط لتحقيق هذا الهدف باستخدام مبدأ الاستدامة والتدرج في التوسع للإدارة للوصول إلى الأهداف لتحقيق الاستدامة في جميع مكونات الجامعة .

الرؤية :

جامعة خضراء يقدم فيها خدمات متميزة تتوفر فيها مقومات التوازن البيئي تتوافق مع الجهود العالمية والمحلية الخاصة بموضوع الاستدامة .

الرسالة :

العمل على تحسين بيئة المدينة الجامعية بزيادة الرقعة الخضراء و المحافظة عليها من خلال الاستثمار الأمثل للإمكانيات المتاحة وتفعيل دور الجامعة و المجتمع لتحقيق مبادئ الاستدامة .

مهام الإدارة :

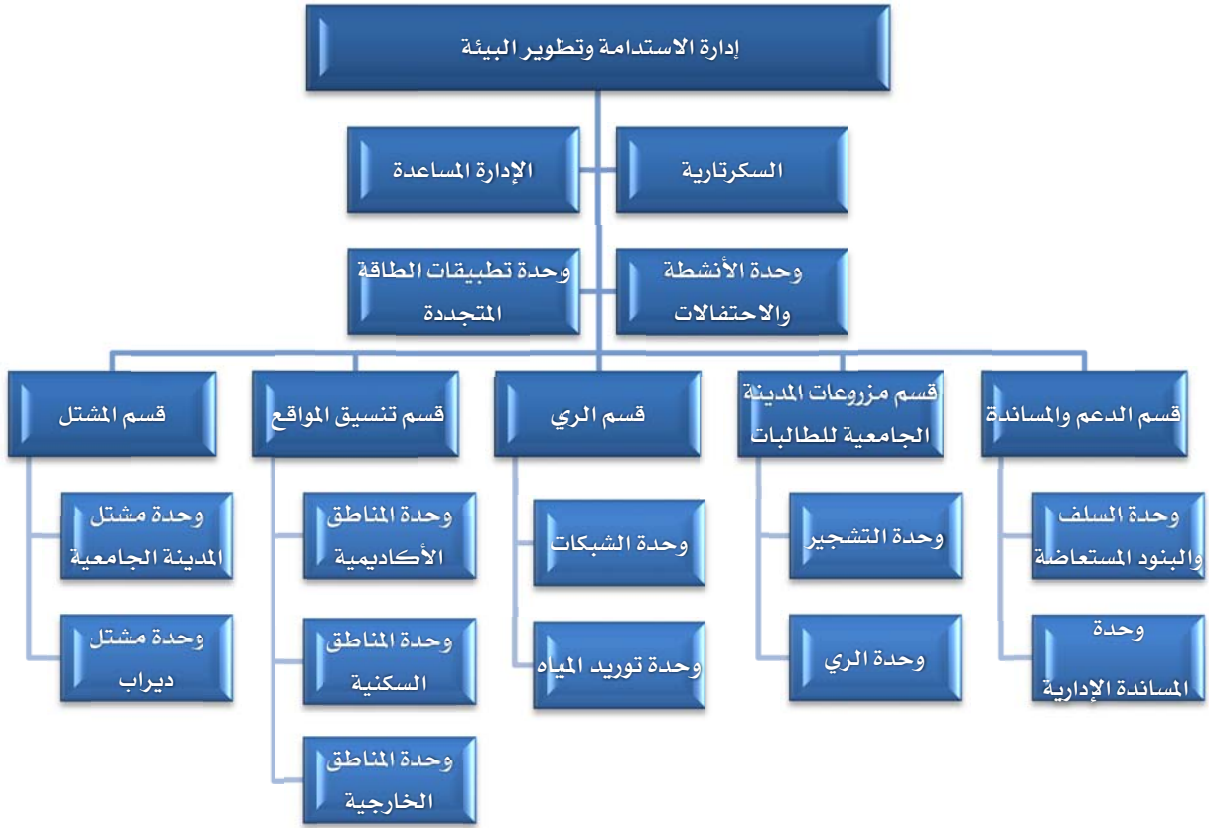
١. وضع الشروط والمواصفات الفنية لأعمال التشجير وزراعة المسطحات الخضراء والإدارة المتكاملة للآفات الزراعية بالتنسيق مع الجهات ذات العلاقة.
٢. المتابعة والإشراف على اختيار النباتات الملائمة للظروف البيئية المحلية وإكثارها ونتاجها في مشاتل الإدارة.
٣. المتابعة والإشراف على زراعة النباتات وتنسيقها في المواقع التابعة للإدارة داخل المدينة الجامعية وخارجها.
٤. المتابعة والإشراف على إنتاج النباتات الزهرية الموسمية والنباتات الداخلية المتنوعة في مشاتل الإدارة والعناية بها واستخدامها في عمليات التنسيق المطلوبة داخل مباني المدينة الجامعية.
٥. الإشراف على تأمين زهور القطف وتجهيزها في العديد من المناسبات والاحتفالات التي تقيمها الجامعة.
٦. الإشراف على عمليات خدمة وصيانة النباتات المزروعة ومتابعتها باستمرار من حيث احتياجاتها للتسميد والتقليم وتربية النباتات وقص المسطحات ومكافحة الآفات والحشائش.
٧. متابعة إنشاء وتنفيذ شبكات أنظمة الري الحديثة والإشراف على صيانتها في جميع المناطق المزروعة بالمدينة الجامعية.
٨. المساهمة في خدمة المجتمع والمحافظة على البيئة وتقليل نسبة تلوثها من خلال اعتماد نتائج دراسة تطبيق أبحاث الطاقة المتجددة.
٩. نشر الوعي بمفاهيم استدامة البيئة على مستوى الجامعة والمجتمع.
١٠. اقتراح ومتابعة المشاريع الريادية للبيئة المستدامة.
١١. المتابعة والإشراف على تنفيذ العقود التي تتولى الإدارة الإشراف عليه.
١٢. الإشراف على منسوبي الإدارة وتشجيعهم على تقديم الاقتراحات والمبادرات الجديدة وتحديد احتياجاتهم التدريبية وتنمية مهاراتهم وتقويم أداء أعمالهم.
١٣. الإشراف على أعمال أقسام الإدارة والعمل على رفع كفاءتها وتطويرها.
١٤. إعداد التقارير الدورية عن نتائج نشاط الإدارة والرفع بها لسعادة الدكتور مساعد وكيل الجامعة للمشاريع.

الأهداف :

- ١- تخفيض مستويات ثاني أكسيد الكربون بزيادة الرقعة الخضراء وتنسيق المواقع الزراعية .
- ٢- نشر الوعي بمفاهيم استدامة البيئة على مستوى الجامعة والمجتمع .
- ٣- متابعة المشاريع وتطوير البيئة الزراعية .
- ٤- الاستفادة من موارد الجامعة وتوفير الهدر في الطاقة .
- ٦- تشجيع البحوث الزراعية والاستفادة من الخبرات السابقة .
- ٧- الاستثمار في الاستدامة .



الهيكل التنظيمي للإدارة :



قسم الري

الوصف :

قسم الري هو القسم المعني بمساندة جميع الاقسام الأخرى بكل ما يتعلق بعملية ري المزروعات من خلال الفريق الفني المختص والتقنيات العلمية المتاحة للقسم حيث يتركز نشاط القسم في إعداد ومتابعة تنفيذ مشاريع شبكات الري وحفر الآبار .

الأهداف :

توفير مياه الري لكل نبات داخل المدينة الجامعية بشكل آلي وفق الاحتياجات الخاصة للنباتات.

المهام :

١. الإشراف على تصميم وتخطيط ومتابعة وإشراف على تنفيذ مشاريع شبكات الري وحفر الآبار.
٢. المتابعة والإشراف على تشغيل وصيانة شبكات الري وإعداد التقارير الدورية عن حالتها.
٣. الإشراف والمتابعة على توريد قطع الغيار الخاصة بعملية صيانة الشبكة وتخزينها بمستودع الإدارة بالتنسيق مع قسم المشتل.
٤. متابعة العمال وتوزيع مهام العمل وتدوين التقارير الدورية عنهم وعن المشروع إجمالاً.
٥. الإشراف على إعداد المستخلصات الشهرية للعقود التي يشرف عليها القسم والرفع بها.



انجازات القسم :

وحدة الشبكات:

١. التنسيق مع شركة بن دايل مقاول (مشروع البوابات) بمتابعة كل ما يخص أعمال الري .
٢. التنسيق مع شركة بن دايل مقاول (مشروع مبنى الوثائق) بمتابعة كل ما يخص أعمال الري .
٣. المشاركة في إعداد الشروط والمواصفات الفنية لعملية تشجير و زراعة وتشغيل وصيانة شبكات الري بالمدينة الجامعية للطالبات ٢٠١٨ م .
٤. عمل جولات ميدانية في الفترة المسائية لمتابعة أعمال الري والمزروعات بالمدينة الجامعية للطالبات وتسجيل الملاحظات في الاستلام النهائي للمشروع .
٥. الانتهاء من إنشاء شبكات ري خاصة بالمزروعات من دوار الكتاب حتى دوار المدارس .
٦. الانتهاء من إنشاء شبكة ري للبيوت المحمية (الصوب) بمشغل الادارة .
٧. صيانة الكسور وتسريبات المياه في الخطوط الرئيسية والفرعية لشبكة الري .
٨. الاستعداد لموسم الزراعة الصيفية والشتوية حيث يتم تجهيز شبكة الري الفرعية دورياً وفحصها وتدعيمها بالمنقطات وذلك لضمان الكفاءة في عملية الري وعلاج المشكلات التي تطرأ بعد عمليات تجهيز التربة .
٩. يتم بشكل أسبوعي تنظيف الرشاشات وإعادة معايرتها مع تغيير التالف منها للمحافظة على المسطحات الخضراء .
١٠. يتم تنظيف البلبرات دورياً بشكل أسبوعياً و استبدال القديمة والتالفة منها الخاصة بالنخيل والأشجار في جميع المواقع بالمدينة الجامعية لضمان انتظام وكفاءة عملية توزيع مياه الري .
١١. صيانة شبكات الري للبيوت المحمية الخاصة بالنباتات الداخلية في مشتل الجامعة .
١٢. نظراً للارتفاع المتزايد في درجات الحرارة تم تجهيز فريق طوارئ و إضافة فترة تشغيل وصيانة مسائية لشبكات الري من الساعة ٥ مساءً إلى الساعة ٩ مساءً وذلك لزيادة الاحتياجات المائية للنباتات في فصل الصيف .
١٣. صيانة خزانات الري :

 - تم عمل صيانة لعدد ٥ خزانات ري وذلك بتغسيل الفلاتر وتغيير القطع الاستهلاكية في غرفة المضخات .
 - صيانة فلاتر الخزانات : تتم عملية غسيل وتنظيف وصيانة الفلاتر واسطوانات الفلاتر للخزانات بصورة دورية أسبوعية لجميع خزانات الري بالمدينة الجامعية وذلك للمحافظة على الخطوط الفرعية و مكونات شبكات الري من الاتربة والاوزاخ .

١٤. صيانة المتحكمات الحقلية .

وحدة توريد المياه :

توزيع كمية المياه الحلوة الموردة على المواقع خلال العقد (م^٣)

اجمالي المياه الحلوة الموردة (م ^٣)	مجموع المياه المنقولة من داخل الجامعة (م ^٣)		مجموع المياه الموردة من خارج الجامعة (م ^٣)		السنة	الشهر	التاريخ	
	في الخزانات	في الموقع	في الخزانات	في الموقع			من	إلى
٧٩٦٨	٠	٠	١٣٥٥٨	١٣٣٢	م٢٠١٧	سبتمبر	٣٠	١
٤٠٦٤	٥٤٥٢	٤٠٢	٨٨٢٨	٦٧٨	م٢٠١٧	اكتوبر	٣١	١
٣٠٤٠	٢٣٩٤٦	١٩٦٢	٠	٠	م٢٠١٧	نوفمبر	٣٠	١
٤٣٥٢	١٧٠٣٦	٧١٤	٧١٣٦	٢٦٤	م٢٠١٧	ديسمبر	٣١	١
٤٣٢٠	٣٧٤٢	٦١٢	٥٣١٢	٣٧٢	م٢٠١٨	يناير	٣١	١
١٤٧٢	١٠٧٠	٧٠٢	٣٢٤٤	٣٠	م٢٠١٨	فبراير	٢٨	١
٣٤٢٤	١٢٥٦	٩٢٤	٤٠٩٦	٠	م٢٠١٨	مارس	٣١	١
٢٥٦٠	٨٤٤	٥٢٨	٤٩٩٠	١٠٢	م٢٠١٨	أبريل	٣٠	١
٦٤٠٠	١١٦٤	٧٥٠	٥٩٢٠	٠	م٢٠١٨	مايو	٣١	١
٥٣٤٤	١٨٥٢	١٢١٨	٧٦٤٨	٨٥٨	م٢٠١٨	يونيو	٣٠	١
٨٣٨٤	٥٥٢	٢٧٠	١٩٩٤٨	١٨٤٢	م٢٠١٨	يوليو	٣١	١
٥٤٦٨٨	٥٦٩١٤	٨٠٨٢	٩٢٥٠٤	٦٠٥٤	المجموع (متر مكعب)			

تقرير يوضح تكاليف المياه الموردّة خلال السنة الأولى من العمليّة (٢٠١٧-٢٠١٨ م)

التاريخ	الشهر	السنة	تكاليف المياه الموردّة من خارج الجامعة في الموقع (ريال)	تكاليف المياه الموردّة من خارج الجامعة في الخزانات (ريال)	تكاليف المياه المنقولة من داخل الجامعة في الموقع (ريال)	تكاليف المياه المنقولة من داخل الجامعة في الخزانات (ريال)	اجمالي المياه الحلوّة الموردّة (ريال)	تكاليف الأيدي العاملة (ريال)	الاجمالي	من	الى
										١	٣٠
١	٣٠	٢٠١٧ م	٧٧٢٥,٦٠	٤٧٤٥٣	٠	٠	٧٥٦٩٦	١١٠٠٠	١٤١٨٧٤,٦	سبتمبر	١
١	٣١	٢٠١٧ م	٣٩٣٢,٤٠	٣٠٨٩٨	٢١٧٠,٨٠	١٣٦٣٠	٣٨٦٠٨	١١٠٠٠	١٠٠٢٣٩,٢	اكتوبر	١
١	٣٠	٢٠١٧ م	٠	٠	١٠٥٩٤,٨٠	٥٩٨٦٥	٢٨٨٨٠	١١٠٠٠	١١٠٣٣٩,٨	نوفمبر	١
١	٣١	٢٠١٧ م	١٥٣١	٢٤٩٧٦	٣٨٥٥,٦٠	٤٢٥٩٠	٤١٣٤٤	١١٠٠٠	١٢٥٢٩٦,٦	ديسمبر	١
١	٣١	٢٠١٨ م	٢١٥٧,٦٠	١٨٥٩٢	٣٣٠٤,٨٠	٩٣٥٥	٤١٠٤٠	١١٠٠٠	٨٥٤٤٩,٤	يناير	١
١	٢٨	٢٠١٨ م	١٧٤	١١٣٥٤	٣٧٩٠,٨٠	٢٦٧٥	١٣٩٨٤	١١٠٠٠	٤٢٩٧٧,٨	فبراير	١
١	٣١	٢٠١٨ م	٠	١٤٣٣٦	٤٩٨٩,٦٠	٣١٤٠	٣٢٥٢٨	١١٠٠٠	٦٥٩٩٣,٦	مارس	١
١	٣٠	٢٠١٨ م	٥٩١,٦٠	١٧٤٦٥	٢٨٥١,٢٠	٢١١٠	٢٤٣٢٠	١١٠٠٠	٥٨٣٣٧,٨	أبريل	١
١	٣١	٢٠١٨ م	٠	٢٠٧٢٠	٤٠٥٠	٢٩١٠	٦٠٨٠٠	١١٠٠٠	٩٩٤٨٠	مايو	١
١	٣٠	٢٠١٨ م	٤٩٧٦,٤٠	٢٦٧٦٨	٦٥٧٧	٤٦٣٠	٥٠٧٦٨	١١٠٠٠	١٠٤٧١٩	يونيو	١
١	٣١	٢٠١٨ م	١٠٦٨٣,٦٠	٦٩٨١٨	١٤٥٨	١٣٨٠	٧٩٦٤٨	١١٠٠٠	١٧٣٩٨٧,٦	يوليو	١
المجموع (ريال)											
			٣١٧٧٢,٢	٢٨٢٣٨٠	٤٣٦٤٢,٦	١٤٢٢٨٥	٤٨٧٦١٦	١٢١٠٠٠	١١٠٨٦٩٦		

قسم تنسيق المواقع

الوصف :

هو القسم الذي يعنى بزراعة النباتات المختلفة وتنسيقها وصيانتها في المناطق التابعة للقسم بالمدينة الجامعية والقيام بتجهيز نباتات الزينة المختلفة لمكاتب في جميع مباني الجامعة باستثناء مباني مركز الجامعة.

الأهداف :

١. العمل على زيادة الرقعة الخضراء في مناطق الجامعة المختلفة مما يؤدي لتخفيف حدة التلوث وتحسين المناخ وتقليل درجة الحرارة.
٢. العمل على تحسين بيئة العمل للمكاتب الرئيسية بالجامعة بتوفير نباتات الظل الداخلية.
٣. المساهمة في المحافظة على البيئة والاستفادة من العنصر النباتي في توفير الظل.

المهام :

١. المتابعة والإشراف على العمليات الزراعية من قص المسطحات وزراعة الحوليات الموسمية وقص وتشكيل الأشجار والشجيرات بجميع مواقع المدينة الجامعية الزراعية.
٢. الإشراف على زراعة النباتات وتنسيقها في المناطق المختلفة والقيام بعمليات خدمتها ومتابعتها باستمرار.
٣. المتابعة والإشراف على عمليات توزيع النباتات الداخلية على مكاتب وحدات الجامعة المختلفة ما عدا مباني مركز الجامعة ومتابعة وتنسيق عمليات الري الخاصة بها.
٤. الإشراف على توفير وتجهيز الاحتياجات اللازمة للمواقع المخصصة للزراعة حسب الامكانيات المتاحة واختيار النباتات الملائمة للبيئة المحلية.
٥. المشاركة في دراسة وتصميم وتنفيذ المشاريع الزراعية الجديدة المتعلقة بالإدارة .
٦. التنسيق مع قسم المشتل فيما يخص توفير الأشجار والشجيرات والحوليات الموسمية والنباتات الداخلية.
٧. الاشراف على إعداد وتطبيق البرامج الزراعية المختلفة الخاصة بالتسميد وصيانة النخيل والمسطحات الخضراء.

الوحدات التابعة لقسم تنسيق المواقع :

١. وحدة المناطق الخارجية
٢. وحدة المناطق السكنية
٣. وحدة المناطق الاكاديمية

١. وحدة المناطق الخارجية

وصف الوحدة :

هي الوحدة التي تهتم بزراعة النباتات الملائمة من الأشجار والشجيرات والمسطحات الخضراء والمدادات والحوليات الموسمية المزهرة في المناطق التابعة للوحدة باتباع المعايير والضوابط العلمية للتشجير في المدينة الجامعية وتقوم الوحدة بإجراء عمليات الصيانة الزراعية من القص والتشكيل التي تحتاجها الأشجار والشجيرات وقص المسطحات الخضراء وزراعة الحوليات الموسمية وعمليات التسميد والتعشيب وتهوية التربة ورفع المخلفات الزراعية .

مهام الوحدة :

١. متابعة العمليات الزراعية من قص المسطحات وزراعة الحوليات الموسمية وقص وتشكيل الأشجار والشجيرات في المواقع الزراعية بالطرق والميادين والمناطق الخارجية.
٢. زراعة النباتات وتنسيقها والقيام بعمليات خدمتها ومتابعتها باستمرار.
٣. متابعة أعمال مقاول التشجير الفنية وإعداد كشوفات حضور وانصراف العمال وإعداد التقييمات الشهرية للعقود التي تشرف عليها الوحدة.
٤. توجيه ومتابعة العمال في الموقع.
٥. التنسيق مع مقاول التشجير لترحيل المخلفات الزراعية خارج الجامعة.
٦. متابعة زراعة نخيل البلح ونخيل الواشنطنونيا ومتابعة عمليات الخدمة الزراعية الخاصة بها.
٧. متابعة عمليات تطبيق برامج التسميد والإدارة المتكاملة للآفات.
٨. الإبلاغ عن الأضرار والمشاكل المتعلقة بشبكات الري.
٩. التنسيق مع رئيس القسم فيما يخص توفير الأشجار والشجيرات والحوليات الموسمية.

المناطق التي تخدمها الوحدة :

- ١- المداخل الرئيسية للمدينة الجامعية.
- ٢- مبنى السنة الأولى المشتركة.
- ٣- مبنى وكالة الجامعة للمشاريع والمستودعات.
- ٤- مبنى إدارة النشر العلمي والمطابع.
- ٥- حزام سور الجامعة الشمالي والغربي.
- ٦- مداخل الكليات الأكاديمية.
- ٧- الاستاذ الرياضي.
- ٨- مبنى إدارة النقل.
- ٩- الطريق الدائري والميادين.
- ١٠- الطريق الرابط.



المؤشرات الإحصائية بإنجازات وحدة المناطق الخارجية

١. الحوليات الشتوية :

المجموع	قطيفة	بتونيا	الموقع	
١٣٥٠٠	٣١٠٠	١٠٤٠٠	ميدان دوار الكتاب	الميادين
٥٣٠٠	٣٠٠٠	٢٣٠٠	ميدان دوار المدارس	
٦١٠٠	٢١٠٠	٤٠٠٠	ميدان دوار الشعار	
٧٠٠٠	٣٥٠٠	٣٥٠٠	ميدان دوار الملاعب	
٨٠٥٠	٣٠٠٠	٥٠٥٠	ميدان دوار المشتل	
٧٦٠٠	٣١٠٠	٤٥٠٠	المدخل الشمالي للجامعة	
٥١٥٠	٢٠٥٠	٣١٠٠	مدخل المستودعات	
٦٢٠٠	٣٦٠٠	٢٦٠٠	بوابة المشتل والمطابع	مواقع اخرى
٦٦٠٠	٢١٥٠	٤٤٥٠	المطابع	
٨٥٠٠	٤٠٠٠	٤٥٠٠	مواقف مبنى ٢٠	
٧٤٠٠٠	٢٩٦٠٠	٤٤٤٠٠	المجموع	

٢. الحوليات الصيفية :

المجموع	فضية	زينيا	ونكا	امرنتس	الموقع	
٢٢٦٥٠	١٠٥٠٠	٤٦٠٠	٦٠٥٠	١٥٠٠	ميدان دوار الكتاب	الميادين والمداخل
١٢٠٧٠	٣٠٤٠	٢٥٣٠	٤٢٠٠	٢٣٠٠	ميدان دوار المدارس	
١٩٣٥٠	٦٦٠٠	٣٧٠٠	٧٥٠٠	١٥٥٠	ميدان دوار الملاعب	
١٤٩٥٠	٠	٢٨٠٠	٩٠٥٠	٣١٠٠	ميدان دوار المشتل	
٢٢٠٤٠	٧٠٠٠	٢٤٠٠	٦٥٤٠	٦١٠٠	المدخل الشمالي للجامعة	
١١٩٠٠	٤٨٥٠	٢٥٥٠	٢٥٠٠	٢٠٠٠	مبنى ٢٠	
١٠٢٩٦٠	٣١٩٩٠	١٨٥٨٠	٣٥٨٤٠	١٦٥٥٠	المجموع	

٢. وحدة المناطق السكنية

وصف الوحدة :

تقوم الوحدة بزراعة النباتات وتنسيقها في المناطق المختلفة التابعة لها والقيام بعمليات خدمة وصيانة النباتات المزروعة ومتابعتها باستمرار من حيث التسميد والتقليم وقص المسطحات الخضراء بانتظام.

مهام الوحدة :

١. متابعة العمليات الزراعية من قص المسطحات وزراعة الحوليات الموسمية وقص وتشكيل الأشجار والشجيرات في المواقع الزراعية بالمناطق السكنية.
٢. زراعة النباتات وتنسيقها والقيام بعمليات خدمتها ومتابعتها باستمرار.
٣. متابعة زراعة وصيانة الأحواض الداخلية والخارجية للفلل السكنية.
٤. متابعة أعمال مقاول التشجير الفنية وإعداد كشوفات حضور وانصراف العمال وإعداد التقييمات الشهرية للعقود التي تشرف عليها الوحدة.
٥. توجيه ومتابعة العمال في الموقع.
٦. التنسيق مع مقاول التشجير لترحيل المخلفات الزراعية خارج الجامعة.
٧. متابعة زراعة نخيل البلح ونخيل الواشنطنونيا ومتابعة عمليات الخدمة الزراعية الخاصة بها.
٨. متابعة عمليات تطبيق برامج التسميد والإدارة المتكاملة للآفات.

المناطق التي تخدمها الوحدة :

(أ) سكن أعضاء هيئة التدريس والموظفين (المرحلة الأولى) :

١. الأحواض الخارجية للفلل وشوارعها العشرة والساحات والسوق المركزي.
٢. العمائر ومواقفها السبعة ومحيطها الدائري والساحات البيئية.
٣. حديقة الأسرة.
٤. المنطقة أمام نادي أعضاء هيئة التدريس وخيمة النادي.
٥. مدارس البنات الثانوية والمتوسطة والابتدائية وروضة الأطفال وتحفيظ القرآن.

(ب) سكن أعضاء هيئة التدريس والموظفين (المرحلة الثانية) :

١. الشوارع الرئيسية للفلل والحزام الداخلي.
٢. الساحات الخارجية.
٣. المناطق بين العمائر.

ج) سكن أعضاء هيئة التدريس والموظفين (المرحلة الثالثة) :

١. الشوارع الداخلية

٢. المناطق بين العمائر

٣. المناطق المحيطة بالمسجد

النباتات المزروعة للمواقع الخارجية في سكن أعضاء هيئة التدريس والموظفين (المرحلة الاولى)

اسم النبات	العدد	الموقع
حوليات متنوعة	٥٠٠٠٠	ميدان السوق المركزي
		مسطحات مواقف مبنى الصيانة

النباتات المزروعة لطلبات الفلل في سكن أعضاء هيئة التدريس والموظفين (المرحلة الاولى)

اسم النبات	العدد
حوليات بأنواعها	١٢٠٠٠
نخيل بأنواعها	١١
أشجار وشجيرات	١٣٥
صبارات بأنواعها	٦٧
مغطيات تربة	٢١٠٠

النباتات المزروعة في سكن أعضاء هيئة التدريس والموظفين (المرحلة الثانية)

الموقع	العدد	اسم النبات
زراعة مداخل السكن ، والأحواض حول العمائر ، والساحات والشوارع داخل السكن	١٥٠٠٠	حوليات قطيفة
	١٠٠٠٠	حوليات سلوزيا
	٢٠٠٠٠	حوليات امرنتس
	٢٠٠٠٠	حوليات بيتونيا
زراعة مداخل السكن	٥٠٠٠	حوليات جرائيوم
	٥٠٠٠	حوليات اقحوان
شارع ١٨ فيلا ٦	٨	نباتات داخلية متنوعة
	٣٠	نباتات خارجية متنوعة

النباتات المزروعة في سكن أعضاء هيئة التدريس والموظفين (المرحلة الثالثة)

الموقع	العدد	اسم النبات
زراعة مدخل السكن وميدان المسجد	٥٠٠٠	حوليات قطيفة
	٥٠٠٠	حوليات سلوزيا
	١٠٠٠٠	حوليات امرنتس

٣. وحدة المناطق الأكاديمية

وصف الوحدة :

هي الوحدة تقوم بالعناية بجميع النباتات الداخلية في المواقع المختلفة بالمنطقة الأكاديمية بالجامعة باستثناء مباني مركز الجامعة وذلك للمحافظة عليها وعلى شكلها الجمالي والتنسيقي بالإضافة إلى الاهتمام في تجميل وتنسيق الأماكن المختلفة حول وداخل مباني الجامعة بالنباتات المتنوعة وتنسيقها .

مهام الوحدة :

١. متابعة العمليات الزراعية من قص المسطحات وزراعة الحوليات الموسمية وقص وتشكيل الأشجار والشجيرات في المواقع الزراعية بالمناطق الأكاديمية ومداخل الكليات.
٢. زراعة النباتات وتنسيقها والقيام بعمليات خدمتها ومتابعتها باستمرار.
٣. متابعة عمليات توزيع النباتات الداخلية على مكاتب وحدات الجامعة المختلفة ومتابعة وتنسيق عميات الري الخاصة بها ما عدى مبنى ١٩.
٤. متابعة أعمال مقاول التشجير الفنية وإعداد كشوفات حضور وانصراف العمال وإعداد التقييمات الشهرية للعقود التي تشرف عليها الوحدة .
٥. توجيه ومتابعة العمال في الموقع.
٦. التنسيق مع مقاول التشجير لترحيل المخلفات الزراعية خارج الجامعة.
٧. متابعة زراعة نخيل البلح ونخيل الواشنطنونيا ومتابعة عمليات الخدمة الزراعية الخاصة بها.
٨. متابعة عمليات تطبيق برامج التسميد والإدارة المتكاملة للأفات.
٩. الابلاغ عن الأضرار والمشاكل المتعلقة بشبكات الري.
١٠. التنسيق في ما يخص توفير الأشجار والشجيرات والحوليات الموسمية والنباتات الداخلية.

المناطق التي تخدمها الوحدة :

١. مدخل الجامعة الرئيسي .
٢. مدخل التشريفات (مدخل مركز الجامعة بجانب مكتبة الملك سلمان المركزية).
٣. الكليات (المواقع الخارجية والداخلية).
٤. منطقة المواقف .

المؤشرات الإحصائية بإنجازات وحدة المناطق الأكاديمية

١. الحوليات الشتوية

العدد	الموقع
٥٦٠٠٠	المدخل الرئيسي للجامعة
١٦٠٠٠	نوافير الممرات الأكاديمية
٧٠٠٠	مدخل التشریفات
٦١٠٠٠	الكليات العلمية
٥٣٠٠٠	الكليات الإنسانية

٢. الحوليات الصيفية

العدد	الموقع
٥٦٠٠٠	المدخل الرئيسي للجامعة
٧٠٠٠	مدخل التشریفات



قسم مزروعات المدينة الجامعية للطالبات

الوصف:

هو القسم الذي يعنى بزراعة النباتات المختلفة وتنسيقها وصيانتها بالمدينة الجامعية للطالبات والقيام بتجهيز باقات الزهور ونباتات الزينة للاحتفالات والمناسبات المختلفة والمكاتب .

المهام :

١. المتابعة والإشراف على العمليات الزراعية من قص المسطحات الخضراء وزراعة الحويلات الموسمية وقص وتشكيل الأشجار والشجيرات في المواقع الزراعية بالمدينة الجامعية للطالبات .
٢. الإشراف على زراعة النباتات وتنسيقها في المناطق المختلفة بالمدينة الجامعية للطالبات ومتابعة عمليات خدمتها باستمرار .
٣. الإشراف على حضور وانصراف العمال وإعداد التقييمات الشهرية للعقود التي يشرف عليها القسم .
٤. المتابعة والإشراف على عمليات توزيع النباتات الداخلية على مكاتب وحدات الجامعة النسائية ومتابعة وتنسيق عمليات الري الخاصة بها .
٥. الإشراف على ترحيل المخلفات الزراعية خارج الجامعة بالتنسيق مع مقال التشجير بالمدينة الجامعية للطالبات .
٦. الإشراف على الجولات الميدانية بالمواقع الزراعية وفحص النباتات والتأكد من خلوها من الآفات .
٧. المتابعة والإشراف على تشغيل وصيانة شبكات الري .
٨. الإشراف على تطبيق البرامج الزراعية المختلفة الخاصة بالتسميد وصيانة النخيل والمسطحات الخضراء وبرامج الإدارة المتكاملة للآفات .
٩. المشاركة في دراسة وتصميم وتنفيذ المشاريع الزراعية الجديدة بالمدينة الجامعية للطالبات .
١٠. الإشراف على مقال نقل وتوريد المياه داخل المدينة الجامعية والإشراف على اعداد التقارير الدورية الخاصة بها .

الأهداف :

- ١ . يقوم بالعمل على زيادة الرقعة الخضراء في مناطق الجامعة المختلفة مما يؤدي لتخفيف حدة التلوث وتحسين المناخ وتقليل درجة الحرارة.
- ٢ . يعمل على تحسين بيئة العمل للمكاتب الرئيسية بالجامعة بتوفير باقات الزهور ونباتات الظل الداخلية .
- ٣ . يساهم بالمحافظة على البيئة والاستفادة من العنصر النباتي في توفير الظل .

الوحدات التابعة لقسم مزارع المدينة الجامعية للطالبات :

- ١ . وحدة التشجير .
- ٢ . وحدة الري .



١. وحدة التشجير

وصف الوحدة :

هي الوحدة التي تهتم بزراعة النباتات الملائمة من الأشجار والشجيرات والمسطحات الخضراء والمدادات والحوليات الموسمية المزهرة في المناطق بالمدينة الجامعية للطالبات باتباع المعايير والضوابط العلمية للتشجير وتقوم الوحدة بإجراء عمليات الصيانة الزراعية من قص والتشكيل التي تحتاجها الأشجار والشجيرات وقص المسطحات الخضراء وزراعة الحوليات الموسمية وعمليات التسميد والتعشيب وتهوية التربة ورفع المخلفات الزراعية وكذلك أعمال الوقاية للمزروعات .

مهام الوحدة :

١. متابعة العمليات الزراعية من قص المسطحات وزراعة الحوليات الموسمية وقص وتشكيل الأشجار والشجيرات في المواقع الزراعية بالمدينة الجامعية للطالبات .
٢. زراعة النباتات وتنسيقها في المناطق المختلفة والقيام بعمليات خدمتها ومتابعتها باستمرار .
٣. توجيه ومتابعة العمال في المواقع .
٤. إعداد كشوفات حضور وانصراف العمال .
٥. عمل جولات ميدانية على المواقع الزراعية وفحص النباتات والتأكد من خلوها من الآفات .
٦. متابعة عمليات تطبيق برامج التسميد والإدارة المتكاملة للآفات .
٧. التنسيق مع رئيس القسم فيما يخص توفير الأشجار والشجيرات والحوليات الموسمية .
٨. إعداد المستخلصات الشهرية للعقود التي تشرف عليها الوحدة .



٢. وحدة الري

وصف الوحدة :

هي الوحدة التي تقوم بمتابعة عمليات الري المختلفة بالمدينة الجامعية للطالبات من تشغيل شبكات الري وصيانتها بشكل دوري .

مهام الوحدة :

- ١ . متابعة تشغيل شبكات الري بالمدينة الجامعية للطالبات .
- ٢ . اعداد التقارير الدورية عن تشغيل شبكات الري .
- ٣ . متابعة عمليات صيانة شبكات الري واعداد تقارير الصيانة الفنية .
- ٤ . متابعة العمال وتوزيع مهام العمل .



قسم المشتل

الوصف :

هو القسم الذي يعنى بإنتاج واثار وتربية النباتات الخارجية والداخلية.

المهام :

١. الإشراف على حصر احتياجات الأقسام من الحوليات المزهرة وإنتاجها على الوجه المطلوب.
٢. متابعة إنتاج العقل والأشجار والشجيرات ومغطيات التربة.
٣. متابعة إكثار وتربية نباتات الظل والمحافظة عليها.
٤. متابعة حركة السيارات والأليات والمعدات الثقيلة التابعة للإدارة وإعداد تقرير أسبوعي بساعات العمل واستهلاك المحروقات لكل منها.
٥. الإشراف على صيانة البيوت المحمية.
٦. متابعة أعمال تطوير البيئة التحتية للمشاتل.
٧. العمل على تطوير الأساليب الفنية لإنتاج النباتات.
٨. مراقبة مخزن الإدارة والإشراف على عمليات التوريد والتخزين بعد فحصها.
٩. متابعة تسجيل الكميات المصروفة من مستودع الإدارة.
١٠. إعداد التقارير الدورية عن أعمال المشاتل.

الوحدات التابعة لقسم المشتل:

١. وحدة مشتل المدينة الجامعية
٢. وحدة مشتل ديراب

المؤشرات الإحصائية لمنجزات لقسم المشتل

م	اسم النبات	العدد
١	النخيل وأشباه النخيل	٩٨٩٠
٢	الأشجار	٦٦٢٢
٣	الشجيرات	١٠٩٥٥
٤	مغطيات التربة	٤٧٥٠
٥	الحوثيات المزهرة	١٤٣٥٠٠٠
٦	النباتات الداخلية	٦١٣٥
٧	الصبارات	٣٠٠٠



وحدة الأنشطة والاحتفالات

الوصف :

تعنى هذه الوحدة بتجهيز مواقع احتفالات الجامعة بنباتات الظل الداخلية وباقات الزهور بأحجام مختلفة كما تهتم بتشجير مكاتب ووحدات الجامعة بمباني مركز الجامعة بالنباتات وباقات الزهور الأسبوعية.

المهام :

١. القيام بعمليات تجهيز مواقع مناسبات واحتفالات الجامعة بباقات الزهور والنباتات الداخلية اللازمة.
٢. المتابعة والاشراف على عمليات توزيع النباتات الداخلية على مكاتب ووحدات الجامعة المختلفة ومتابعة وتنسيق عمليات الري الخاصة بها.
٣. البحث في الوسائل والطرق الممكنة لنشر الوعي بمفاهيم الاستدامة الزراعية على مستوى الجامعة والمجتمع.
٤. متابعة واقتراح خطط العمل الخاصة بمشاركة الإدارة في الفعاليات والمهرجانات التي تخصصها.
٥. متابعة واقتراح احتياجات مكاتب ووحدات الجامعة من باقات الزهور الأسبوعية والتنسيق مع قسم المشتل لتجهيزها.
٦. استخدام كافة الوسائل والطرق الممكنة للتعريف بمهام وأعمال وانجازات الإدارة.

انجازات الوحدة :

- تم تجهيز عدد ٢٧٠٤ باقة زهور متعددة الأحجام والأشكال بواقع عدد ٥٢ باقة أسبوعية توزع على مكاتب مسؤولي الجامعة مع بداية الأسبوع طوال السنة.



- تم تجهيز مواقع الاحتفالات و المعارض والمؤتمرات التي تقام بالمدينة الجامعية بالنباتات الداخلية وباقات الزهور بالتنسيق مع إدارة العلاقات العامة والإعلام ومن أهمها:
 - حفل معايدة عيد الفطر المبارك ١٤٣٩ هـ .
 - حفل معايدة عيد الأضحى المبارك ١٤٣٩ هـ .
 - حفل التخرج السنوي لعام ١٤٣٩ هـ .

